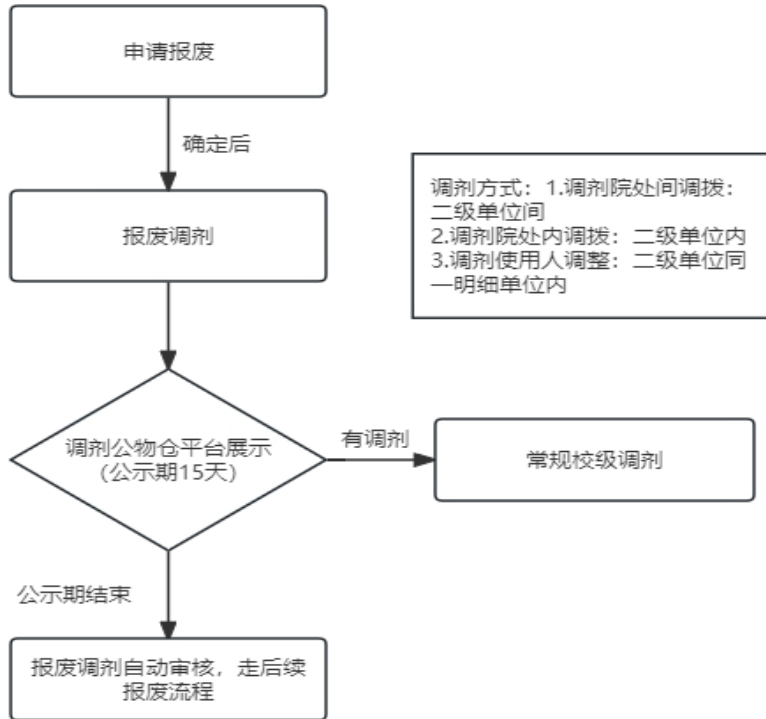


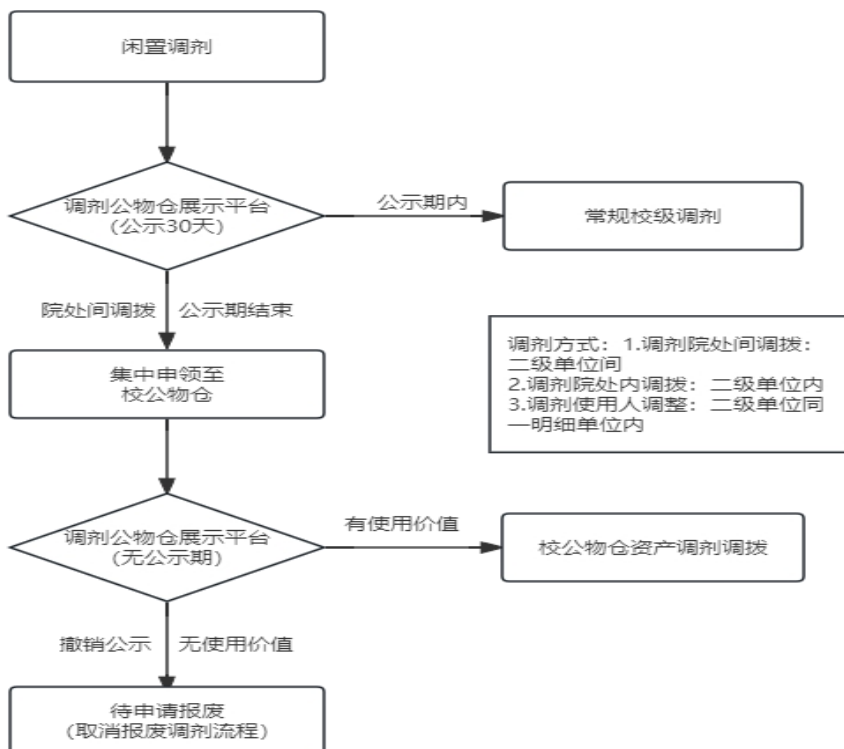
## 附件：调剂公物仓运行模式流程图及操作指南

### 调剂公物仓运行模式流程图

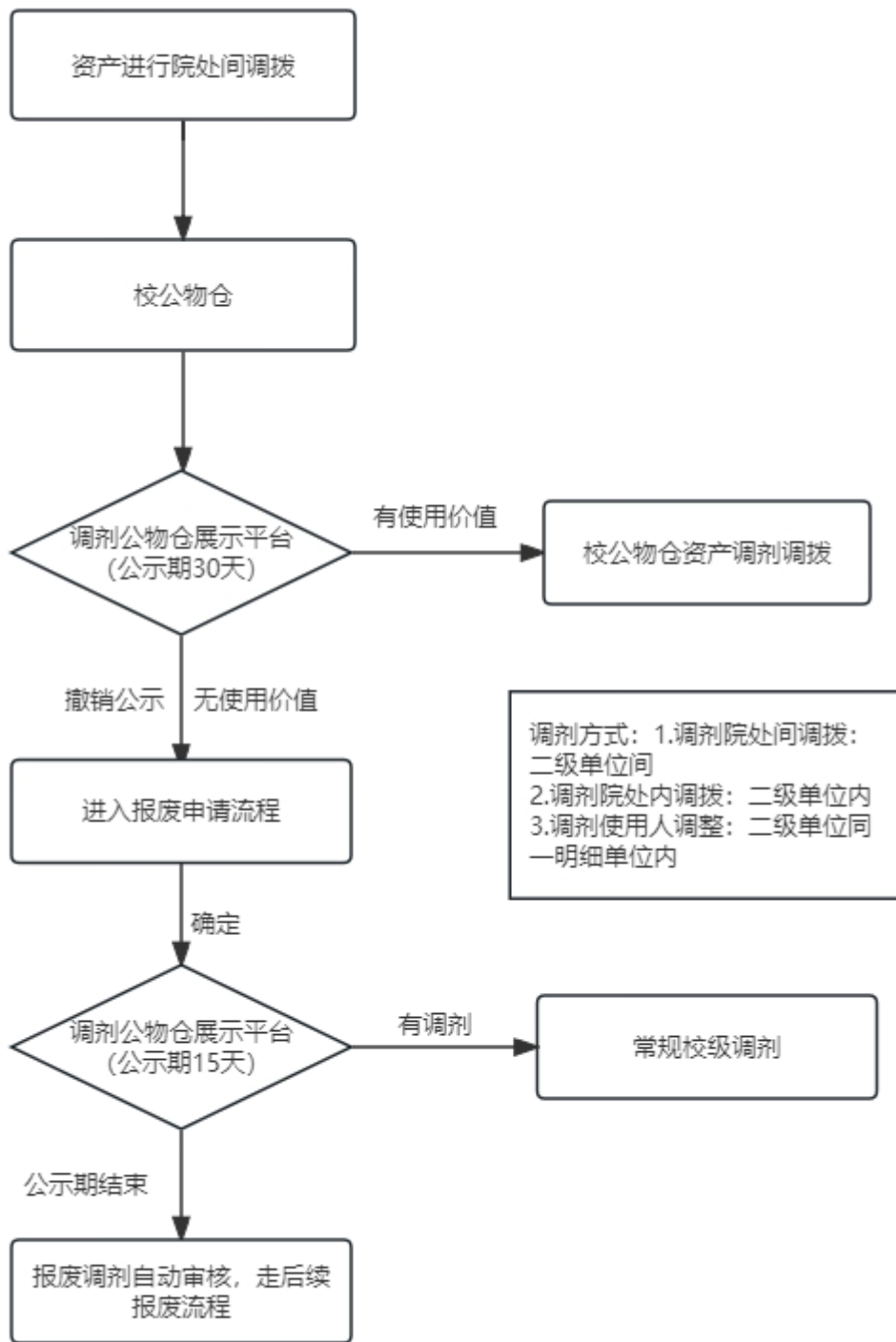
#### 一、报废调剂模式及流程图



#### 二、闲置调剂模式及流程图



### 三、常规院处间调拨模式及流程图



# 调剂公物仓操作指南

## 一、调剂申领

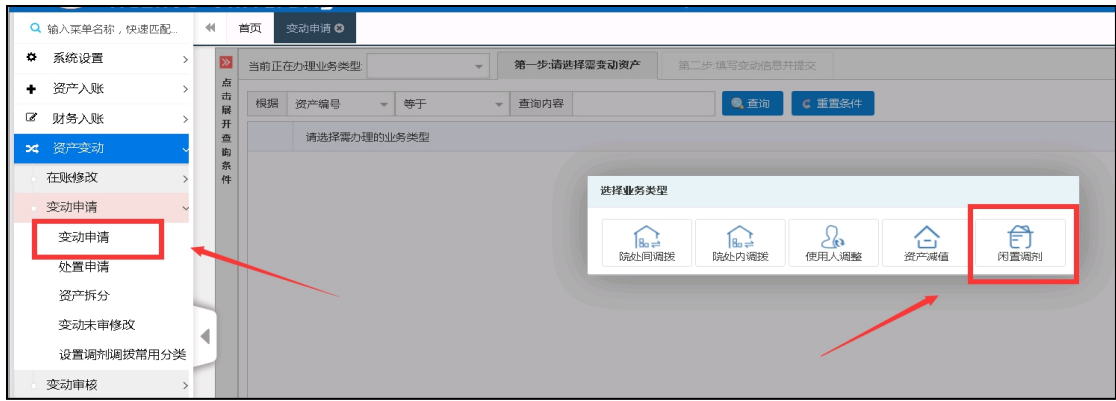
通过闲置调剂申请审批和报废申请确定的资产都会先进入闲置调剂平台，其中报废资产公示期满15天后自动走下一步审核流程；闲置调剂资产公示期满30天后自动申领到公物仓。

### (一) 闲置调剂流程：

1. 审核、审批流程：老师申请→二级单位管理员初审→二级单位领导审批→校资产管理员终审→校资产领导审批→流程结束

2. 申请操作步骤：

变动申请→闲置调剂



选择需调剂的资产

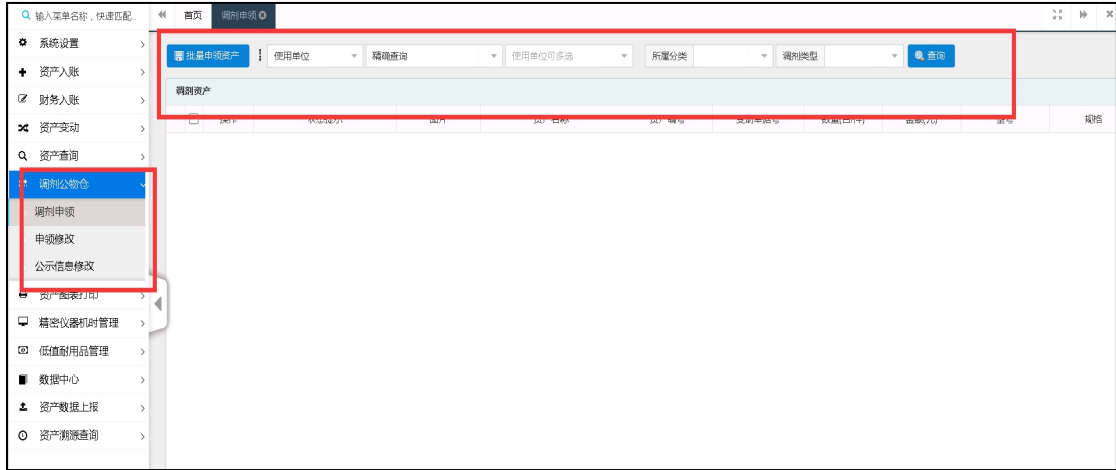
根据	资产编号	等于	查询内容	查询	重置条件			
<input type="checkbox"/>	使用单位	使用单位	资产编号	资产名称	变动数量(台/件)	变动单价(元)	变动金额(元)	
1	<input type="checkbox"/>	新闻工作室	540801	0300009S	微机工作台	1	¥ 800.00	¥ 800.00
2	<input type="checkbox"/>	新闻工作室	540801	0300010S	微机工作台	1	¥ 800.00	¥ 800.00
3	<input type="checkbox"/>	新闻工作室	540801	0300011S	微机工作台	1	¥ 800.00	¥ 800.00
4	<input type="checkbox"/>	多媒体交互室	25020103	0300012S	微机工作台	1	¥ 800.00	¥ 800.00
5	<input type="checkbox"/>	多媒体教室...	25020101	0300013S	挂壁式空调机	1	¥ 3,648.00	¥ 3,648.00
6	<input type="checkbox"/>	多媒体教室...	25020101	0300014S	柜式空调机	1	¥ 4,780.00	¥ 4,780.00
7	<input type="checkbox"/>	理工类实验...	80120403	0300015S	手播切片机	1	¥ 2,700.00	¥ 2,700.00

填写变动信息后点击提交

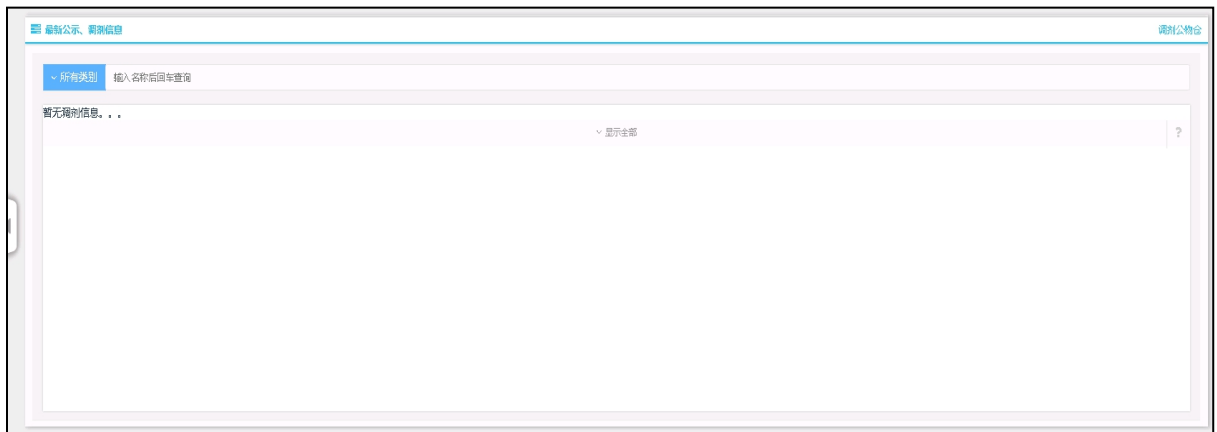
The screenshot shows the '第二步:填写变动信息并提交' (Step 2: Fill in change information and submit) form. A red box highlights the '提交' (Submit) button and the form fields: '变动原因' (Change Reason), '变动备注' (Change Remark), and '联系方式' (Contact Information). Below the form, there is a table with columns for '删除' (Delete), '资产编号' (Asset ID), '资产名称' (Asset Name), '变动数量(台/件)' (Change Quantity), '金额(元)' (Amount), '图片文件' (Image File), and '变动原因' (Change Reason). The first row shows a '微机工作台' (Microcomputer Workstation) with a quantity of 1 and an amount of ¥ 800.00.

## (二) 调剂申领流程:

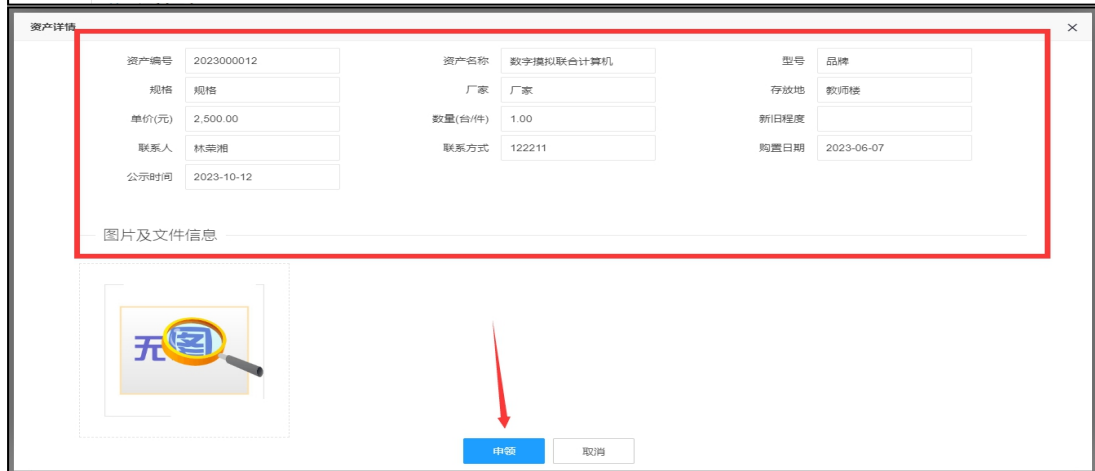
### 1.进入调剂公物仓菜单，点击调剂申领



### 2.或者点击首页调剂公物仓进入调剂公物仓平台页面具体如图所示。



3. 点击申领可以查看资产详情，点击资产详情页面内的申领按钮会跳出提交申领页面。填入相关信息点击确定进入调剂申领流程。



## 二、申领修改

点击左侧申领修改菜单进入调剂申领修改页面，在此页面可以对进行了调剂申领的单据予以修改，如删除、撤销等



## 三、公示信息修改

点击左侧公示信息修改菜单进入公示信息修改页面，可以设置在闲置调剂平台上的资产是否公示，撤销调剂和修改资产信息

